

Cylindrocladium



MEDIO AMBIENTE

SECRETARÍA DE MEDIO AMBIENTE Y RECURSOS NATURALES



CONAFOR
COMISIÓN NACIONAL FORESTAL

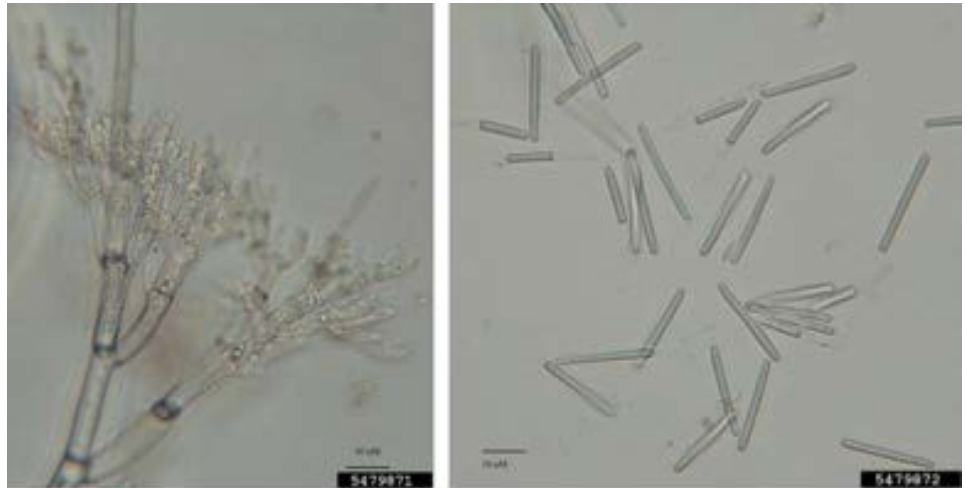
Nombre científico: *Cylindrocladium* sp.

Distribución natural. Tiene amplia distribución mundial.

Descripción. Las esporas infectan hojas en el verano, los ciclos se presentan con rapidez y puede haber producción de esporas durante varios meses consecutivos, pero siempre en la temporada de lluvias. Parte de las esporas caen al suelo donde germinan y pueden infectar raíz o vivir como saprófito. En la temporada de secas puede estar en el suelo en etapa de reposo como microesclerocio en tejido de plantas infectadas y suelo infestado. Durante períodos de alta humedad y precipitaciones, el follaje y la infección del tallo también pueden desarrollarse a partir de la infección por conidios o ascosporas en el aire, sin embargo, el peritecio y las ascosporas se producen raramente en raíz desnuda o contenedores en vivero y solo se han observado en asociación con infecciones por *C. crotalariae*. Tolerar un amplio rango de pH para su crecimiento y la infección del huésped.

Hospedero. Las familias *Fabaceae* (*Acacia* spp.), *Myrtaceae* (*Eucalyptus* spp.) y *Pinaceae* (*Pinus* spp.).

Daños. La infección por estos hongos da lugar a síntomas que incluyen podredumbre, *damping-off*, mancha foliar, tizón del brote, canchales del tallo y enfermedad de la raíz en varias especies de árboles forestales. En las maderas duras, un pronunciado ennegrecimiento de la corteza de la raíz, frecuentemente acompañado de grietas longitudinales; una infección severa puede resultar en una mortalidad elevada.



Elizabeth Bush, Virginia Polytechnic Institute and State University

Conidióforos y conidios de *Cylindrocladium* sp.



Síntomas en especies forestales por *Cylindrocladium* sp. (Lombard et ál., 2010).

Distribución

Alerta para México *Coptotermes* spp., (excepto *C. crassus*, *C. niger* y *C. testaceus*) (NOM-016-SEMARNAT-2013).

Fuente

Cibrián, T. D. 2013. Manual para la identificación y manejo de plagas en plantaciones forestales comerciales. México: Universidad Autónoma Chapingo-CONAFOR-CO-NACYT.

Cordell, C. E., Barnard, E. L., & Filer Jr, T. H. 2004. *Cylindrocladium* diseases. <http://www.forestpests.org/nursery/cylindrocladium.html>.

Lombard, L., Crous, P. W., Wingfield, B. D., & Wingfield, M. J. 2010. species concepts in *Calonectria* (*Cylindrocladium*). *Studies in Mycology*, 66, 1-13.



Distribución de *Cylindrocladium* sp., en México.